



Het Nederlandse Donateurspanel

Meting juni 2012

Het Nederlandse Donateurspanel van WWAV wordt mede mogelijk gemaakt door het CBF en is uitgevoerd door Peil.nl

WWAV

Peil.nl



TERWIJL CONSUMENTENVERTROUWEN VERDER AFGLIJDT, STIJGT HET DONATEURSVERTROUWEN

Hoewel het consumentenvertrouwen in juni daalde tot een historisch dieptepunt van -40, wist het donateursvertrouwen met -36 twee punten hoger uit te komen dan de meting van maart. Het donateursvertrouwen laat daarmee voor de derde keer op rij een lichte stijging zien, na het dieptepunt in september 2011 (-49).

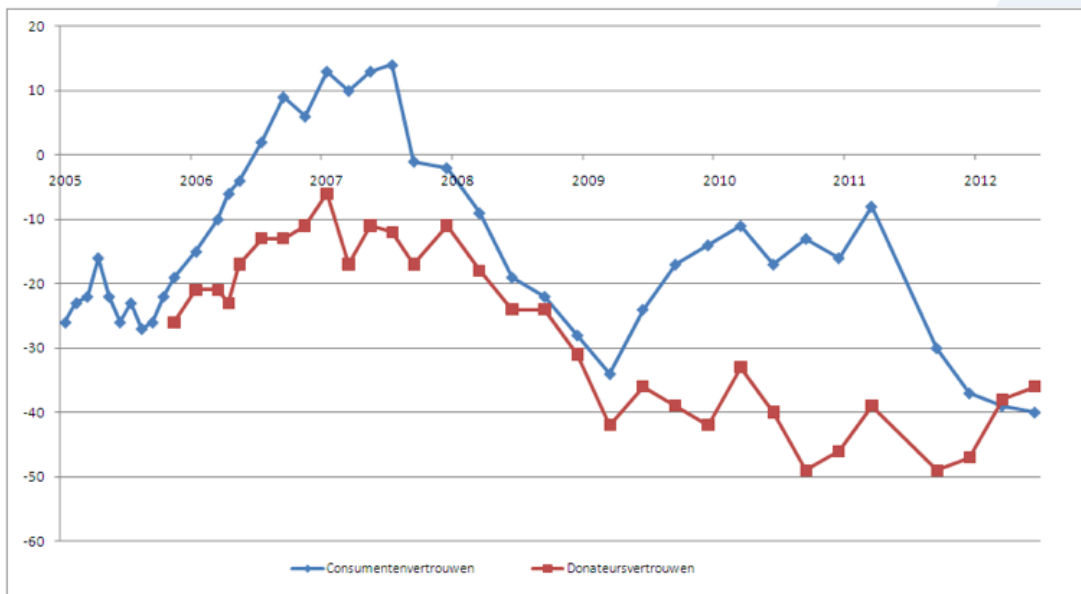
Opvallend in de meting van juni is de uitkomst van de vraag over het verdelen van €100,- over landelijke dan wel lokale/regionale goede doelen. Respondenten verdelen hun fictieve donatie ongeveer fifty-fifty. Dit geeft aan dat de positie van de lokale goede doelen in Nederland niet onderschat moet worden.

Verder is er gekeken naar het belang dat men hecht aan de verschillende categorieën goede doelen. Het Centraal Bureau Fondsenwerving onderscheidt vier categorieën: Gezondheid, Natuur & Milieu, Internationale Hulp en Welzijn & Cultuur. Het meest belang hecht men aan de categorie Gezondheid. Dit is ook de categorie die men, als men zelf zou moeten bezuinigen, het langst zou blijven steunen. Internationale Hulp en Cultuur & Welzijn zouden het eerst in de gevarenzone komen.

DONATEURSVERTROUWEN

Zoals hierboven genoemd, vertoont het donateursvertrouwen een lichte stijging ten opzichte van de vorige meting (maart 2012). Met name 55-plussers laten een groter donateursvertrouwen zien. Ten opzichte van de vorige meting stijgt de index bij deze groep met tien punten naar -41 (dit was -51).

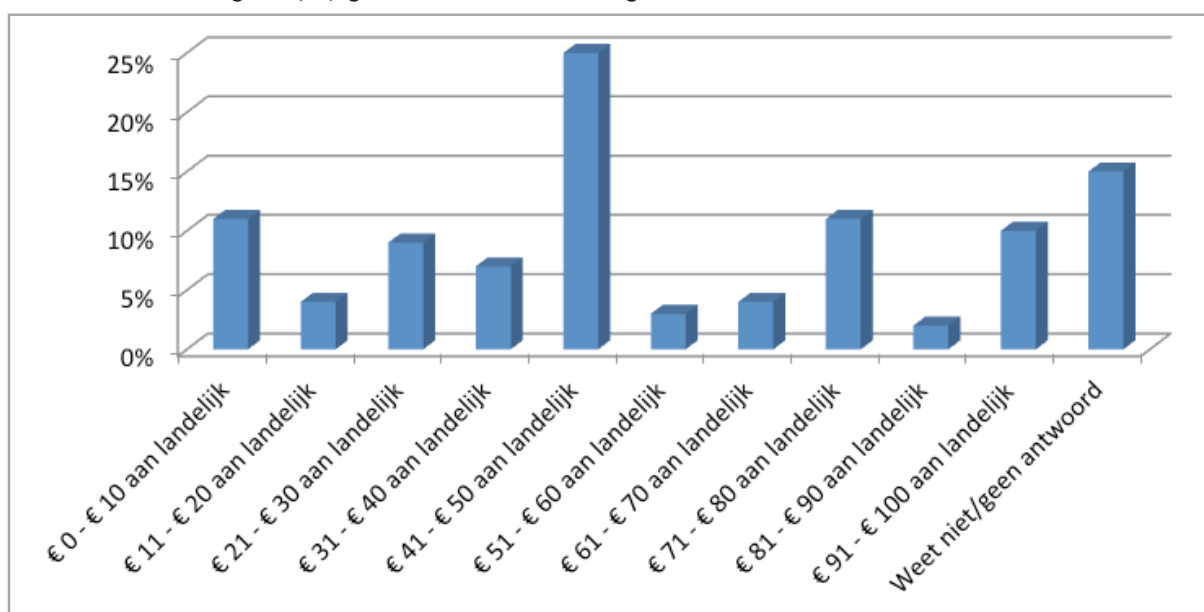
De deelnemers aan het donateurspanel zijn ten opzichte van de vorige meting optimistischer over de geefbereidheid van de Nederlandse bevolking voor de komende 12 maanden (het 'geefklimaat'). Ook is men in het algemeen positiever gaan denken over goede doelen (imago). Dit zijn de belangrijkste oorzaken van de lichte stijging van de index van het donateursvertrouwen. Dus hoewel het Centraal Bureau voor de Statistiek (CBS) spreekt van een verdere 'somberheid' bij de consument, zien we bij het donateursvertrouwen wel een aantal lichtpuntjes (zie de grafiek voor de verschillende lijnen van het consumentenvertrouwen en donateursvertrouwen).



LANDELIJKE VERSUS LOKALE/REGIONALE GOEDE DOELEN

Als mensen gevraagd wordt € 100,- aan donaties te verdelen over landelijke en lokale/regionale goede doelen naar keuze, eindigt de stand in een gelijkspel. Men zou gemiddeld € 51,- aan landelijke goed doelen geven en € 49,- aan lokale of regionale goede doelen.

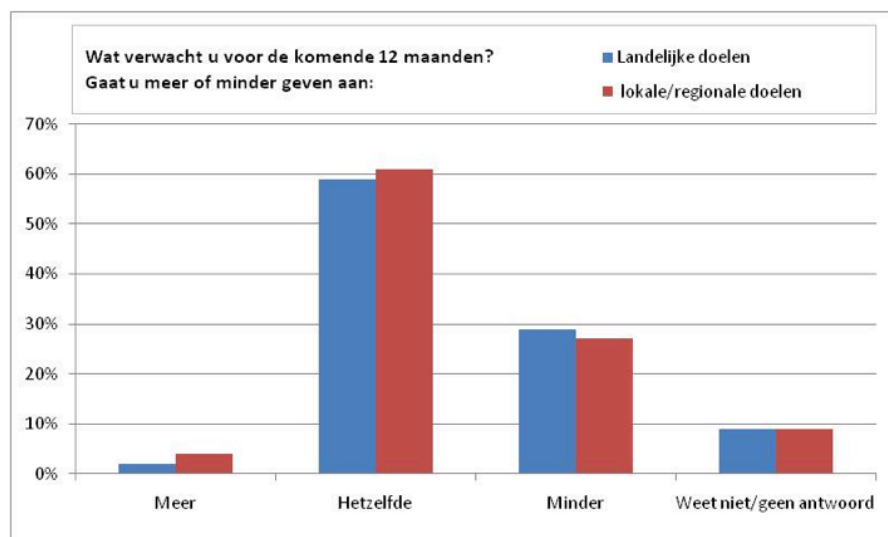
Het is moeilijk vast te stellen hoeveel gelden er precies naar lokale initiatieven of regionale goede doelen gaat. Vooral landelijke goede doelen zijn vaak aangesloten bij het CBF (Centraal Bureau Fondsenwerving), lokale doelen niet altijd. In deze meting van het Nederlandse Donateurspanel is niet gevraagd naar een inschatting van de daadwerkelijke besteding, maar naar een voorgenomen besteding (wat zou men nu doen als men €100,- zou mogen verdelen). Er kan dus niet gesteld worden dat de gemiddelde Nederlander nu evenveel geld aan landelijke als aan lokale goede doelen geeft, maar er tekenen zich wel contouren af van een geefintentie. De lokale/regionale goede doelen doen hierbij zeker niet onder voor de landelijke goede doelen. Het bevestigt de volwaardige positie van de lokale/regionale goede doelen in de fondsenwervende markt in Nederland waar grote(re) goede doelen rekening mee zullen moeten houden.



Stel u wilt €100,- doneren aan goede doelen uit de categorie van uw eerste voorkeur, Hoe zou u deze €100,- verdelen tussen enerzijds een landelijk goed doel en anderzijds een lokaal/regionaal goed doel?

WAT VERWACHT U VOOR DE KOMENDE 12 MAANDEN? GAAT U MEER OF MINDER GEVEN AAN LANDELIJKE DOELEN OF AAN LOKALE/REGIONALE DOELEN

Voor zowel landelijke goede doelen als lokale/regionale goede doelen is de verwachting dat men niet méér geld zal gaan geven het komende jaar. Eerder minder. 29% denkt namelijk minder aan landelijke goede doelen te zullen geven, versus 27% dat verwacht minder te zullen geven aan lokale/regionale doelen. Met andere woorden, men denkt sowieso minder te zullen geven aan goede doelen. Of een goed doel lokaal/regionaal is of landelijk maakt hierbij geen verschil. Het bevestigt het algemene gevoel van de donateur: eerder minder dan meer donaties het komende jaar waarbij het gros denkt toch hetzelfde te zullen geven.



WELK TYPE GOEDE DOELEN VINDT MEN HET BELANGRIJKST?

Het CBF onderscheidt vier goededoelencategorieën: Gezondheid, Natuur & Milieu, Internationale Hulp en Welzijn & Cultuur. Wanneer mensen gevraagd wordt wel type goede doel men het belangrijkste vindt, steekt de categorie 'Gezondheid' er met kop en schouders boven uit. 51% van de mensen plaatst deze categorie bovenaan en bij nog eens een kwart komt het op de tweede plek. Vrouwen zetten deze categorie vaker op de eerste plaats (57%) dan mannen (44%).

Natuur & Milieu wordt vooral op de tweede (29%) of derde (29%) plaats gezet en Internationale hulp doet het nog iets minder goed, 35% van de mensen zet Internationale Hulp op een 4e en laatste plaats. Dit doet slechts 14% van de mensen bij Natuur & Milieu. De categorie Welzijn & Cultuur is in de ogen van mensen het minst van belang.

	Natuur en Milieu			Gezondheid			Internationale hulp			Welzijn en Cultuur		
	Totaal	Man	Vrouw	Totaal	Man	Vrouw	Totaal	Man	Vrouw	Totaal	Man	Vrouw
Plaats 1	18%	20%	16%	51%	44%	57%	16%	20%	13%	6%	6%	6%
Plaats 2	29%	27%	32%	24%	26%	22%	19%	18%	21%	18%	19%	18%
Plaats 3	29%	27%	31%	10%	12%	8%	20%	22%	18%	31%	28%	35%
Plaats 4	14%	15%	14%	6%	7%	5%	35%	30%	40%	35%	37%	34%
Weet niet/ geen antwoord	9%	11%	8%	9%	11%	8%	9%	11%	8%	9%	11%	8%

Welke categorie goede doelen vindt u het belangrijkste?

WELKE GOEDE DOELEN BLIJFT MEN STEUNEN?

Als mensen verder moeten bezuinigen, en daarbij ook op hun uitgave aan goede doelen, komen goede doelen op het gebied van Welzijn & Cultuur en Internationale Hulp het eerst in de gevarenzone. Gezondheidsfondsen lijken het meest bestendig tegen economisch moeilijke tijden, 44% zou dit type goede doel blijven steunen. Vrouwen (49% zet Gezondheid op de eerste plaats) zijn hierbij nog loyaler dan mannen (38% zet Gezondheid op de eerste plaats). Verder is opvallend dat 36% van de vrouwen Internationale Hulp op de vierde plaats zet, wat betekent dat goede doelen uit deze categorie het eerst bij hen zouden afvallen.

	Natuur en Milieu			Gezondheid			Internationale hulp			Welzijn en Cultuur		
	Totaal	Man	Vrouw	Totaal	Man	Vrouw	Totaal	Man	Vrouw	Totaal	Man	Vrouw
Plaats 1	16%	16%	17%	44%	38%	49%	16%	18%	14%	7%	7%	7%
Plaats 2	26%	25%	28%	22%	21%	22%	17%	16%	17%	18%	16%	20%
Plaats 3	26%	24%	28%	11%	14%	8%	19%	17%	20%	27%	23%	30%
Plaats 4	11%	13%	14%	7%	6%	7%	32%	27%	36%	31%	33%	29%
Weet niet/ geen antwoord	17%	21%	14%	17%	21%	14%	17%	21%	14%	17%	21%	14%

Indien u genoodzaakt zou zijn om te bezuinigen op uw giften aan goede doelen, welke categorie goede doelen zou u zeker blijven steunen?

*Op wwav.nl kunnen de vorige metingen worden geraadpleegd.

De index van het donateursvertrouwen wordt driemaandelijks bepaald door het Nederlandse Donateurspanel en geeft aan hoe het staat met het vertrouwen in goede doelen. Het kan dan ook als barometer dienen voor de goede doelensector. De index van het donateursvertrouwen is qua methodiek afgeleid van het consumentenvertrouwen van het Centraal Bureau voor Statistiek (CBS) en wordt bepaald op basis van vijf vragen over het geefklimaat, over de geefbereidheid en over het imago van goede doelen. De respondenten kunnen bij deze vragen vinden dat het beter gaat ('de optimisten'), dat het slechter gaat ('de pessimisten') of dat de situatie gelijk blijft. De indicatoren worden berekend door het percentage optimisten te verminderen met het percentage pessimisten.

Met ingang van december 2011 worden de metingen uitgevoerd door Peil.nl op basis van een voor Nederland representatief aantal van minimaal 1200 respondenten van 18 jaar en ouder.